

MEMORIA ANUAL ASPODEMI



2018

[Handwritten signatures in blue ink along the left margin]

INDICE

Indice.....	2
Saludo de la Presidenta	3
Misión, visión y valores.....	4
Organización y estructura	6
Área ocupacional	7
área asistencial	9
Servicio de vivienda.....	11
Servicio de Atención a Familias	13
Servicio de ocio	15
Prestación de Asistencia Personal	18
Área de empleo (Centro Especial de Empleo Naturalia).....	20
Itinerarios Personalizados hacia el Empleo	22
Programa de ciudadanía activa.....	24
Programas subvencionados en 2018.....	25
Formación continua	26
Satisfacción personas con discapacidad, familias y profesionales.....	27
Acciones destacadas del 2018	28
Cooperación.....	30
Alianzas	30
Colaboradores y financiadores.....	31

SALUDO DE LA PRESIDENTA

3

Como presidenta de Aspodemi quiero comenzar esta memoria de actividades de 2018 con algunas reflexiones de este año que hemos finalizado y que es reflejo de un momento social, económico y cultural de cambio.

Uno de los hitos de este cambio ha sido la **ley que reconoce el derecho a voto de las personas con discapacidad** aprobada a finales de año. Un logro conseguido y que nos acerca mucho más a la ciudadanía plena que esperamos alcanzar.

La participación como derecho sigue siendo un camino a recorrer, pero reconozcamos los pasos que se van dando. Celebramos la puesta en marcha del **Foro de las personas con discapacidad que ha sido constituido este 2018** y da a las personas una representación e influencia directa en los órganos de gobierno y toma de decisiones de la Federación Plena Inclusión en Castilla y León.

La participación de todos y todas es lo que hace que podamos evolucionar y ser capaces de introducir mejoras e innovación en nuestras formas de hacer y de trabajar en los proyectos que mejoran la vida de las personas con discapacidad. Por este motivo **participamos en proyectos de transformación de servicios y de pilotajes** que se describen en esta memoria.

Quiero también destacar, con mucha satisfacción, que **los apoyos que prestamos como organización van llegando a más personas y en más etapas de su vida**. Como madre me satisface ver cómo niños y niñas en las etapas escolares se pueden beneficiar del Servicio de Asistencia Personal. Es un apoyo importante con el que antes no se contaba y que favorece el desarrollo y la inclusión desde la infancia, encontrando los padres y madres un Servicio de familias para atender sus necesidades y hacer que el conjunto de la familia salga reforzado.

Me queda solo agradecer a todos y todas los que suman su trabajo, presencia, compañía e ilusión a este proyecto. Muchas gracias


Fdo. Pilar Lomana Garraza
Presidenta de ASPODEMI

MISIÓN, VISIÓN Y VALORES

Aspodemi, Asociación de Padres y Familiares de Personas con Discapacidad Intelectual de Miranda de Ebro es una entidad sin ánimo de lucro que trabaja con personas con discapacidad intelectual y/o trastornos del desarrollo de la Comarca del Alto Ebro y con sus familias.

Nuestra asociación fue fundada el 30 de octubre de 1977 y actualmente se ha convertido en un movimiento ciudadano que aglutina a personas y familias que reciben apoyos personalizados pero que cuenta también con un gran respaldo social y confianza por parte de las administraciones públicas.

Aspodemi tiene una estructura interna democrática y con unos fines y objetivos definidos y consensuados, gobernada autónomamente y de participación voluntaria. Siempre ha tenido un marcado carácter reivindicativo, con un fuerte espíritu de lucha por los derechos de las personas con discapacidad intelectual y los de sus familias.

MISIÓN

La misión de Aspodemi es compartida con la del Movimiento Plena Inclusión al que pertenece y se centra en proveer y gestionar apoyos individualizados de calidad para las personas con necesidades de apoyo para la inclusión social, disponiendo de todos recursos precisos con criterios de eficiencia, transparencia y mejora continua.

VISIÓN

Ser agente de cambio e interlocutor imprescindible en políticas y actuaciones de carácter sectorial y social, del ámbito local, provincial y autonómico y por lo tanto una asociación referente en la prestación de apoyos a cada persona con necesidades de apoyo para la inclusión social, los servicios y la atención para la calidad de vida.

Una visión que nos obliga a permanecer atentos sobre los nuevos avances en el sector, la adopción de nuevos paradigmas sobre la discapacidad en nuestro hacer diario, a innovar y a trabajar en red y en cooperación con otras entidades de nuestro entorno.

VALORES

Los valores que orientan nuestra acción como instrumento para la gestión de servicios de atención y apoyo a las personas son:

ASPODEMI



**Plena
inclusión**

Castilla y León

C/Almacenes 18-bajo
09200 Miranda de Ebro (Burgos)
Tfno. / Fax. 947 332 355
aspodemi@aspodemi.es

- ✓ Solidaridad entre y hacia todas las personas con discapacidad y sus familias.
- ✓ Dinamismo como movimiento social y de familias.
- ✓ Pertenencia, participación y democracia de cara a la organización.
- ✓ Trabajo en red con otras entidades sociales, administrativas públicas y empresas, como mejor sistema para el logro de la misión asociativa.
- ✓ Sostenibilidad y eficiencia para la obtención del mejor rendimiento material y humano de los recursos disponibles.
- ✓ Personalización de los apoyos para el desarrollo individual y la plena satisfacción del cliente.
- ✓ Profesionalidad, calidad, ética, transparencia e innovación como principios inherentes a la organización y a su acción con las personas.

Socios

232

Familias

122

Personas que acuden a servicios

86

Profesionales en servicios y transversales

26

Trabajadores de Centro Especial de Empleo

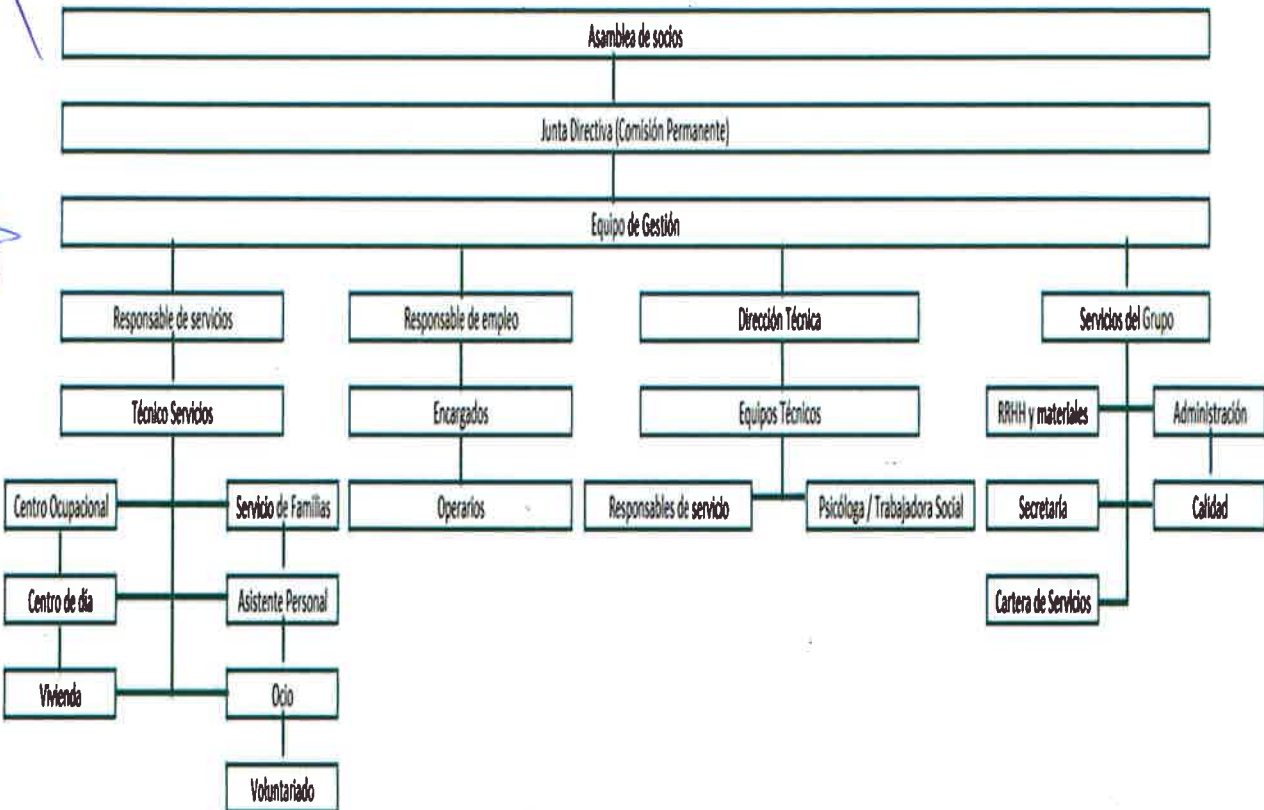
14



www.aspodemi.es

Asociación de Padres de Personas con Discapacidad Intelectual o del Desarrollo de Miranda de Ebro | C.I.F. G-09020025

ORGANIZACIÓN Y ESTRUCTURA



Nombre de la Entidad: Asociación de padres y familiares de personas con discapacidad intelectual de Miranda de Ebro (ASPODEMI)

N.I.F.: G – 09020025

Domicilio Social: C/ Almacenes 18, bajo. 09200. Miranda de Ebro (Burgos)

Teléfono/Fax: 947.33.23.55

Correo electrónico: aspodemi@plenainclusionencyl.org

Página web: www.aspodemi.es

ASPODEMI



**Plena
inclusión**

Castilla y León

C/Almacenes 18-bajo
09200 Miranda de Ebro (Burgos)
Tfno. / Fax. 947 332 355
aspodemi@aspodemi.es

ÁREA OCUPACIONAL



Centro Ocupacional Fuentecaliente

Carretera Fuentecaliente s/n
09200. Miranda de Ebro
Burgos
Titularidad municipal

7

Misión

Proporcionar servicios de terapia ocupacional y de ajuste personal y social a personas con discapacidad intelectual o del desarrollo o con enfermedad mental con necesidad de apoyos limitados, promoviendo un desarrollo integral e integrador de la persona y fomentando la adquisición y mejora de una serie de habilidades, hábitos y destrezas personales, sociales y laborales que faciliten su inclusión en la comunidad y en el mercado laboral. Además, se presta servicio de comedor (catering externo) y servicio de transporte (asociación con vehículos propios).

Programas/Unidades de trabajo

Los programas que se desarrollan en el centro ocupacional Fuentecaliente están orientados a la mejora de la calidad de vida, a alcanzar los objetivos previstos por cada persona en su Proyecto de Vida y a personalizar al máximo los apoyos que se prestan en el conjunto del Área. Todos los programas se encuentran ordenados en base a las ocho dimensiones de calidad de vida y están directamente vinculados con los itinerarios personales, tanto en su vertiente laboral como vital.

Los profesionales del centro ocupacional son personas de referencia de las personas usuarias. La relación se desarrolla desde el conocimiento de las historias de vida y desde la escucha, buscando oportunidades y apoyos para que cada persona usuaria pueda desarrollar sus capacidades, tener control sobre su vida cotidiana y, en consecuencia, sentirse mejor.

De entre el conjunto de unidades de trabajo, destacan los siguientes del año 2018:

- Uso de biblioteca (viernes)
- Nuevas Tecnologías: Informática (martes cada 15 días)

www.aspodemi.es

Asociación de Padres de Personas con Discapacidad Intelectual o del Desarrollo de Miranda de Ebro | C.I.F. G-09020025

- Polideportivo (lunes y jueves)
- Programa piscina (miércoles)
- Terapia asistida con animales (perros) en centro cívico (martes cada 15 días)
- Cognitivo-funcionales: atención y memoria, adaptación de entornos, comprensión y expresión y habilidades académico funcionales.
- Habilidades sociales / Resolución de conflictos
- Habilidades para la vida en el hogar.
- Ocio dirigido/descanso
- Apoyo en la alimentación y la nutrición
- Autocuidado y autonomía personal.

Actividades de Presencia Social

- Feria de San Antón y Feria del Ángel.
- Actividades en coordinación con la Policía Nacional.
- Actividad de coordinación con la Policía Local (calendarios anuales)
- Piscina de verano
- Participación de fiestas San Juan con la venta de monedas históricas
- Participación de actividades en colaboración con Casa de la Igualdad
- Feria de Navidad y Feria de las flores.
- Actividad en el autobús de Repsol sobre la energía
- Actividades de sensibilización en a centros educativos (El Príncipe de España, Sagrada Familia, Sagrados corazones y La charca)
- Visita del programa mixto del Ayuntamiento de la formación de Ayuda a domicilio

Personas que han recibido apoyos en el 2018

38



ÁREA ASISTENCIAL



Centro de Día

Calle Vicente Alexandro Nº 5, bajo
09200, Miranda de Ebro
Burgos
Titularidad municipal

9

Misión

Prestar atención a personas adultas con discapacidad intelectual o del desarrollo que presentan mayor necesidad e intensidad de apoyos generalizados como consecuencia de sus limitaciones físicas, en el funcionamiento cognitivo y en la relaciones sociales e interpersonales que les impiden desenvolverse de forma independiente y autónoma.

Tiene como objetivo prioritario dar apoyo y respuesta a las necesidades que plantean las personas para adquirir una mayor autonomía potenciando las capacidades adquiridas mejorando así su calidad de vida. El horario del servicio es de 10:00 a 14:00, teniendo en cuenta que se realiza transporte con una furgoneta adaptada de la entidad a las diferentes capacidades.

Programas/Unidades de trabajo

La prestación de apoyos es muy individualizada teniendo en cuenta el número de usuarios y las características personales de los mismos. De manera más específica, se trata de favorecer, conservar y recuperar la autonomía personal, potenciar el mantenimiento de los aprendizajes ya adquiridos, prevenir la progresión de las situaciones de deterioro físico y psíquico, manteniendo a la persona usuaria en su medio habitual. En definitiva, tratamos de conseguir el máximo desarrollo de sus capacidades y posibilidades de integración social, mejorando su calidad de vida y adaptación a su entorno

La responsable del centro de día es profesional de referencia de las personas usuarias. La relación se desarrolla desde el conocimiento de las historias de vida en coordinación estrecha con la familia para conseguir prestar los apoyos adecuados.

De entre el conjunto de unidades de trabajo, destacan los siguientes del año 2018:

- Cognitivo-funcionales: atención y memoria, adaptación de entornos, comprensión y expresión
- Programas de Comunicación
- Motricidad y desarrollo físico: paseos, piscina, movilidad articular, relajación, respiración, motricidad fina y movilidad articular
- Estimulación sensorial
- Desarrollo físico (motricidad fina)
- Terapia con perros (viernes/ martes cada 15 días)
- Terapia con caballos (lunes cada 15 días)
- Participación de escucha activa en ensayos de Rondalla (martes/ jueves)
- Programa de fisioterapia (jueves / viernes)
- Autocuidado y autonomía personal

Actividades de Presencia Social

- Visita de Alcaldesa y concejal para actividad de terapia asistida con animales
- Visita Gerencia de Servicios Sociales
- Jornada de convivencia en Encío

Personas que han recibido apoyos en el 2018

4



ASPODEMI



**Plena
inclusión**

Castilla y León

C/Almacenes 18-bajo
09200 Miranda de Ebro (Burgos)
Tfno. / Fax. 947 332 355
aspodemi@aspodemi.es

SERVICIO DE VIVIENDA



Vivienda tutelada

Calle Concepción Arenal Nº 22, 2ª drcha.
09200. Miranda de Ebro
Burgos
Titularidad municipal

Misión

Prestar los apoyos necesarios para que las personas con discapacidad intelectual o del desarrollo puedan gestionar su proyecto de vida de la manera más autónoma posible, cubriendo para ello sus necesidades de vivienda, facilitando fórmulas de convivencia y participación en la comunidad, acceso a servicios, de integración laboral, de asistencia y de rehabilitación.

Programas/Unidades de trabajo

Se mantiene el trabajo centrado en aspectos propios de las habilidades de la vida diaria que son más específicos del servicio, ya que otras áreas son trabajadas en el ocupacional o a través de las profesionales transversales y los encargados de empleo. El desarrollo de estas habilidades abarca muchas de las dimensiones de calidad de vida: bienestar físico y material, desarrollo personal, relaciones interpersonales, inclusión social.

Se desarrollan diferentes programas; por su especial incidencia en su autonomía y autodeterminación podemos destacar aquellos que facilitan la adquisición de habilidades para la vida en el hogar, uso de la comunidad, salud, seguridad, cultura, habilidades para la convivencia, uso del tiempo libre y el ocio. Asimismo, se desarrollan actuaciones y apoyos dirigidos a facilitar un adecuado equilibrio emocional, a proteger adecuadamente la intimidad y privacidad de cada una de las personas, así como a fortalecer y acompañar cada uno de los procesos de empoderamiento personal.

www.aspodemi.es

Asociación de Padres de Personas con Discapacidad Intelectual o del Desarrollo de Miranda de Ebro | C.I.F. G-09020025

ASPODEMI

**Plena
inclusión**

Castilla y León

C/Almacenes 18-bajo
09200 Miranda de Ebro (Burgos)
Tfno. / Fax. 947 332 355
aspodemi@aspodemi.es

Las unidades de trabajo que se realizan en este servicio están enfocadas principalmente en:

- Habilidades de la vida en el hogar.
- Habilidades sociales.
- Higiene y aseo personal.
- Realización de compras y manejo del dinero (autogestión financiera)
- Acompañamientos médicos
- Programa de adquisición de conocimientos para hacer comidas
- Actividades externas a la vivienda y en la comunidad
- Participación en actividades que se llevan a cabo desde el servicio de ocio
- Paseos por la ciudad e interacción con la comunidad
- Ocio libre o dirigido, cine...

12

Personas que han recibido apoyos en el 2018

6+1

Personas que han realizado respiros en el 2018

12



www.aspodemi.es

Asociación de Padres de Personas con Discapacidad Intelectual o del Desarrollo de Miranda de Ebro | C.I.F. G-09020025

SERVICIO DE ATENCIÓN A FAMILIAS



Servicio de Atención a Familias (S.A.F.)

Calle Almacenes Nº 18, bajo
09200, Miranda de Ebro
Burgos
Titularidad municipal

13

Misión

La misión del área, dirigida a las familias de personas con discapacidad es contribuir a mejorar la calidad de vida de todos los miembros del sistema familiar proporcionando los apoyos necesarios y fomentando su participación activa.

Los objetivos que se marca el servicio son:

- Fortalecer a las familias partiendo de sus necesidades e intereses.
- Fomentar y favorecer la creación y mantenimiento de un clima familiar equilibrado.
- Dotar de recursos a las familias
- Potenciar participación e implicación de familias en el movimiento asociativo.

Las acciones desarrolladas han tenido como objetivo general mejorar la calidad de vida en las familias con miembros con discapacidad. Se ha seguido el programa teniendo un equipo profesional con una dedicación continuada que ha ofrecido un servicio con áreas, programas y acciones encaminadas a prestar los apoyos necesarios a los familiares para que estos desempeñen los roles adecuados en cada momento del ciclo vital.

Actividades y destacados durante el 2018

FORMACIÓN/JORNADAS/ENCUENTROS

- XXVIII. Encuentro Regional de Familias. "Envejecemos juntos". Participación: 2 Personas (1 familiar y 1 profesional)
- Sesión de Riesgos de las NNTT, impartido por profesional del Cuerpo Nacional de Policía. Participación: 19 miembros de familias de PCDI

- XXI Jornada de convivencia de personas con discapacidad. Participación: 27 personas: 2 profesionales, 4 familias, 2 voluntarios y 19 PCDI
- Sesión: Prevención de Robos, hurtos, estafas y otras figuras delictivas. Impartido el Cuerpo Nacional de Policía. Participación: 20 familiares de PCDI
- VII Encuentro de Familias de PCDI en Encío "Unidos somos más fuertes". Participación: 50 personas (33 miembros de familias, 16 PCDI y 1 profesional)
- Talleres de Bienestar Emocional: Risoterapia. Impartido por Toñi González. Participación: 11 familias
- Atención Sanitaria a Personas con Discapacidad Intelectual y/o del desarrollo. Participación: 2 miembro de familias, 4 PCDI y 2 profesionales
- Encuentro estatal de familias de Plena Inclusión en Madrid. "Cada Familia Importa". Participación: 1 miembro de familias con discapacidad.
- Jornada de Salud para Familiares. El lado humano de la Asistencia Sanitaria Participación: 2 miembros de familia y 2 profesionales
- Charla "Aspodemi, una nueva realidad para las personas tuteladas" Participación: 27 miembros de personas con DI.
- Video fórum: "Con todas nuestras fuerzas" Participación: 34 familiares de PCDI.
- Proyecto "Navidad para todos" Participan: 13 familias voluntarias y 7 profesionales. Beneficiarios de regalos: 21 personas

ACTIVIDADES SOCIOCULTURALES

- Visita Bodegas Vivanco y visita guiada por Haro. Comida. Participación: 15 personas (9 miembros de familias, 4 PCDI y 2 profesionales)
- Salida a San Sebastián en tren playero. Día de Playa. Participación: 26 personas (5 miembros de familia, 16 PCDI y 2 profesionales)
- Feria de las Asociaciones. II Jornada dirigida por la Asociación de Amigos del Camino de Santiago realizando recorrido por Miranda para dar visibilidad a las Asociaciones. Participación: 80 personas de las cuales 31 pertenecen a Aspodemi (12 miembros de familias, 18 PCDIPC y 1 profesional)
- X Etapa del Camino de Santiago "Vitoria/ Subijana (Villanueva de Oca)" con Asociación de Amigos del Camino de Santiago de Miranda de Ebro. Participación: 38 personas
- Festival de Navidad de Aspodemi. Participación 250 personas
- Café Tertulia. Participan: 11 personas

ASPODEMI



**Plena
inclusión**

Castilla y León

C/Almacenes 18-bajo
09200 Miranda de Ebro (Burgos)
Tfno. / Fax. 947 332 355
aspodemi@aspodemi.es

GRUPOS DE ÁREA. PARTICIPACIÓN

- Grupo de área ocio Y Tiempo Libre. Participación: 10 familias
- Grupo de área Ocupacional. Participación: 18 familias
- Grupo de área Vivienda. Participación: 2 miembros de familias

Familiares que han participado en las actividades del servicio en 2018

353

Nuevas familias atendidas en 2018

18



www.aspodemi.es

Asociación de Padres de Personas con Discapacidad Intelectual o del Desarrollo de Miranda de Ebro | C.I.F. G-09020025

SERVICIO DE OCIO



Servicio de Ocio

Calle Almacenes Nº 18, bajo
09200, Miranda de Ebro
Burgos
Titularidad municipal

16

Misión

El ocio es un signo de calidad de vida y bienestar; debe ser incluyente, garantizándose el pleno ejercicio de este derecho para todas las personas. Favorece el desarrollo de la personalidad y es beneficioso para la plena integración social de las personas con capacidades diversas en diferentes ámbitos: cultura, turismo, deporte y tiempo libre.

Desde Aspodemi, con las actividades de ocio y tiempo libre fomentamos valores de autonomía, responsabilidad, compañerismo y normalización. Además, se pretende promover actividades de ocio integradoras, para todos los gustos y aficiones.

Los objetivos del servicio de ocio y tiempo libre son:

- Desarrollar la autonomía de las PCDI para que pueda hacer uso y autogestionarse su propio tiempo libre.
- Proporcionar disfrute personal a través de la libre elección.
- Fomentar las relaciones interpersonales y la participación comunitaria
Crear hábitos de ocio saludables.

Organización del servicio

- LUNES: Gimnasia de 18.00 h. a 19.00 h y baile de 19.00 h. a 20.00 h.
- MARTES: Música de 18.00 h. a 19.30 h.
- MIÉRCOLES: Manualidades de 18.00 h. a 19.30 h.
- JUEVES: Teatro de 18.00 h. a 19.00 h y multiactividad de 19.00 h. a 20.00 h.
- VIERNES: Música de 18.00 h. a 19.30 h.
- SÁBADO/DOMINGO: Club de Ocio, horario dependiendo de la actividad.

Actividades

- GIMNASIA: 14 participantes
- BAILE: 8 participantes
- MÚSICA: 15 participantes
- MANUALIDADES: 11 participantes
- TEATRO: 11 participantes
- MULTIACTIVIDAD: 10 participantes
- CLUB DE OCIO: 10 participantes
 - o ACTIVIDADES CLUB DE OCIO: películas, chocolatada, mercado de las Viandas, Carnaval, maratón Juegos de Mesa, asistencia Feria del Descuento, concentración de motos, feria de las flores y del Libro, mercado Medieval, asistencia Grupos Folclóricos, encuentro Bandas de música, exposición de belenes, tapeo en terrazas, distrito de Domingo
- INFORMÁTICA: 13 participantes
- OTRAS ACTIVIDADES: PROGRAMA VACACIONES IMSERSO: 21 participantes
- ACTIVIDADES COMPLEMENTARIAS
 - o TORNEO POST NAVIDAD ASPANIAS: 10 participantes
 - o CARNAVALES: 20 participantes
 - o CROSS C.P. "PRÍNCIPE DE ESPAÑA": 9 participantes
 - o PROCESIÓN DE LOS FAROLES: 5 participantes
 - o MUESTRA DE ARTES ESCÉNICAS: 12 participantes
 - o FESTIVAL ASPANIAS: 9 participantes
 - o FESTIVAL NAVIDAD ASPODEMI: 40 participantes
 - o ACTUACIÓN RESIDENCIA VITAL: 12 participantes
 - o ACTUACIÓN CENTRO DE ADULTOS "AQUENDE": 14 participantes

17

Participantes en actividades de ocio en 2018

35

Personas voluntarias en 2018

7



ASPODEMI



**Plena
inclusión**

Castilla y León

C/Almacenes 18-bajo
09200 Miranda de Ebro (Burgos)
Tfno. / Fax. 947 332 355
aspodemi@aspodemi.es

PRESTACIÓN DE ASISTENCIA PERSONAL



Asistencia Personal

Calle Vicente Alexandre Nº 5, bajo
09200, Miranda de Ebro
Burgos

18

Misión

La asistencia personal es el apoyo que se realiza a las personas con dependencia en el desarrollo de su vida tal y como la propia persona determina. La existencia del Asistente Personal se basa en el deseo y el derecho de las personas con discapacidad a controlar su propia vida y a vivirla con la dignidad que conlleva estar en igualdad de oportunidades con el resto de la ciudadanía.

Por tanto, el Asistente acompaña a la persona con para realizar las tareas que ésta le indica. Este trabajador se convierte en una de las mejores "herramientas humanas" para que una persona con discapacidad pueda desarrollar su proyecto de vida.

Aspodemi recibió la acreditación para prestar el servicio de Asistente Personal a comienzos de año 2017. Desde ese momento se comenzó a prestar apoyos individualizados de manera más organizada a nivel administrativo, a pesar de llevar desde el 2014 apoyando a las personas de Miranda de Ebro que venían demandando apoyos en este sentido.

En poco tiempo Aspodemi ha consolidado un servicio emergente y se ha convertido en referente para las familias con personas con discapacidad, fundamentalmente con población menor de edad. Hemos llevado a cabo coordinaciones con otros agentes sociales de ámbitos públicos y privados para dar a conocer el servicio y que las personas con discapacidad/dependencia nos sigan teniendo como alternativa real para la cobertura de sus necesidades.

A la Asistencia Personal se añade el hecho de que muchas de estas personas tienen establecido en su Plan Individual de Atención de Dependencia la posibilidad de recibir apoyos a través de **Servicios de Promoción de la Autonomía Personal**.

www.aspodemi.es

Asociación de Padres de Personas con Discapacidad Intelectual o del Desarrollo de Miranda de Ebro | C.I.F. G-09020025

Áreas de intervención individualizada

- Tareas de acompañamiento
- Tareas de coordinación
- Tareas excepcionales
- Programa salud. Indicadores/ seguimiento
- Intervención en hábitos de higiene y vida saludable
- Habilidades de planificación y estructuración
- AVD instrumentales
- Bienestar físico
- Gestión afectivo- emocional
- Educación emocional
- Lectoescritura
- Comprensión y expresión oral y escrita
- Razonamiento lógico matemático
- Estimulación cognitiva
- Relaciones interpersonales
- Ocio y participación ciudadana
- Procesos de modificación de conducta
- Técnicas de relajación y control conductual
- Empoderamiento. Trabajo asertivo. Autoconocimiento. Autoestima
- Entrenamiento en habilidades sociales
- Estimulación sensorial

19

Menores que han recibido apoyos en 2018

7

Adultos que han recibido apoyos en 2018

13





ÁREA DE EMPLEO (CENTRO ESPECIAL DE EMPLEO NATURALIA)



Centro Ocupacional Fuentecaliente

Carretera Fuentecaliente s/n
09200. Miranda de Ebro
Burgos
Titularidad municipal

20

En 2018, Naturalia ha contado con dos profesionales responsables directos del equipo de operarios y operarias, además de éstos/as, se cuenta con otra red profesional que configuran y dan soporte a la unidad de apoyo integral; la cual no solo fortalece las capacidades y habilidades sociales de los y las trabajadores, sino que además representan un apoyo fundamental para los responsables directos de empleo, interviniendo si fuese necesario, facilitando, guiando y diseñando herramientas ante cualquier dificultad que se presente en el día a día de las personas que forman parte del equipo de trabajadores/as de CEE. La interacción de un equipo interdisciplinar en el proceso de intervención individual representa un logro en la consecución de resultados, no sólo en el ámbito productivo sino del fortalecimiento eficaz y eficiente no solo en el ámbito productivo sino también en el profesional.

Actualmente contamos con las siguientes líneas de negocio:

1. JARDINERÍA Y VIVERISMO

- Acondicionamiento y paisajismo de parques y jardines, tanto en el diseño como en la implementación y ejecución
- Proyectos de mantenimiento integral de zonas ajardinadas (setos, podas, adecuación y limpieza de jardines...)
- Producción y venta de planta tanto aromática como ornamental.



Respecto a los clientes, contamos con clientes particulares, comunidades de vecinos y vecinas donde realizamos el mantenimiento de zonas comunes, de igual modo, recursos de la Administración Pública, como el Ayuntamiento de

Miranda de Ebro, donde se realizan tareas de adecuación, poda, limpieza y desbroce de la zona de río parte nueva, río parte vieja, poblado de Los Ángeles, Fefasa y carretera Logroño; mensualmente se realizan trabajos de mantenimiento en el Hospital Santiago Apóstol; en el Albergue Juvenil Fernán González se realiza también trabajos de mantenimiento de mensualmente, con quienes mantenemos contratos por servicios de mantenimiento anual, y que se han renovado para la próxima anualidad. De forma puntual, se han desarrollado trabajos en la Escuela Infantil Altamira, Instituto Fray Pedro, gasolinera Rivabellosa, así como trabajos en viviendas particulares...

Cientes

12

2. MANTENIMIENTO DE INSTALACIONES

Esta línea de trabajo, pese a tener gran competencia en el Municipio, cierra el año 2018 con 17 clientes fijos, donde se ejecutan trabajos de carácter diario, quincenal y mensual, dependiendo del acuerdo contractual con el cliente. A estos clientes hay que sumarle los contratos puntuales, de limpiezas de garajes y a domicilios particulares y que en el año 2018 se materializan en tres clientes privados. En el último año se ha ganado un cliente nuevo, con una frecuencia diaria del servicio.

Cientes

17

3. MANIPULADOS AUXILIARES DE LA INDUSTRIA

Respecto a la producción en la línea de manipulados auxiliares de la industria, se cuenta con el apoyo del equipo de limpieza, con una dedicación del 15% de su jornada durante dos días semanales de manera continuada.

Destacar sobre esta línea de trabajo, Manipulados Auxiliares de la Industria, que no se han producido movimientos destacables, manteniéndose los pedidos realizados por Alucoil.



Piezas realizadas en 2018

18.000



4. RECOGIDA DE ACEITE VEGETAL

Esta línea de negocio consiste en recoger, transportar y almacenar aceite vegetal usado en dos niveles de actuación y generación en origen: Horeca (que hace referencia a aquel proveniente hostelería, restauración y catering), y hogar que se refiere al proveniente del uso doméstico. Actualmente contamos con un total de 47 con un total clientes en este ámbito. Destacar entre algunos de los clientes más destacados, en la tipología de aceite hogar el Ayuntamiento de Miranda de Ebro y la Puebla de Arganzón.

El objetivo final es valorizar el aceite vegetal usado ya que, el aceite de fritura sirve para producir biodiesel pero solo si tiene unos estándares de calidad, el biofuel obtenido cumple con la normativa europea y puede utilizarse como combustible de vehículos diesel, siendo este el fin del producto recogido

En el año 2018 se han recogido un total de 8.601kg de aceite vegetal usado, de los cuales 6.075kg fueron de aceite Horeca y 2.526kg de aceite Hogar.

Aceite vegetal usado recogido

8.601 kg

ITINERARIOS PERSONALIZADOS HACIA EL EMPLEO

Durante el año 2018, la inserción socio-laboral ha sido una prioridad dentro del servicio de empleo, tanto es así que se han focalizado proyectos de intervención en esta dirección, bajo parámetros de itinerarios personalizados de inserción socio-laboral para personas con discapacidad, de menos de 30 años y de más de 30 años.

Bien es sabido, que el acceso al empleo es un derecho y en esta línea se interviene desde este servicio. Se pretende, por tanto, potenciar la capacidad máxima de desarrollo de los trabajadores y las trabajadoras que están en búsqueda de empleo o que deseen una mejora laboral, y para ello, fomentar destrezas, actitudes y las competencias, así como sus habilidades sociales y personales.

Durante el año 2018 el número de usuarios y usuarias atendidas han sido 45 personas, 33 en el ámbito de itinerarios personalizados de inserción socio-laboral y 12

45



personas que, pese a no estar insertas en los programas de itinerario, han recibido orientación socio-laboral.

De igual modo, han sido registradas a través de la Agencia de Colocación de Aspodemi. A todos ellos se les ha orientado en materia socio-laboral para facilitar una futura inserción en el mundo profesional. La intervención se diseña en base las necesidades personales de cada cual, basándonos siempre en el principio de individualidad para poder evaluar y optimizar la intervención, aspectos como motivación y activación hacia la búsqueda de empleo, definición de objetivos profesionales para el desarrollo de su proyecto personalizado, información sobre el mercado de trabajo, formación pre-laboral (encaminada a la adquisición de habilidades sociales, hábitos laborales y conocimientos transversales), capacitación profesional, información sobre capacitación profesional, acercamiento de las nuevas tecnologías, entrenamiento en la búsqueda activa de empleo, intermediación laboral y asesoramiento para la puesta en marcha de proyectos empresariales.

Actuaciones

- Formación específica para trabajadores y trabajadoras de Centro Especial de Empleo (Formación en salud, Prevención de Riesgos Laborales, formación y habilidades socio laborales que se trabajan de forma transversal durante todo el año, formación en Salud)
- Formación en actividades demandadas por el mercado de trabajo (actividades auxiliares en agricultura, horticultura, jardinería).
- Formación básica para el empleo (Habilidades Sociales, resolución de conflictos, comunicación, sensibilización ambiental...)
- Realización de entrevistas personalizadas.
- Medición del Grado de adecuación entre el perfil personal y laboral de cada usuario y las demandas del mercado de trabajo.
- Difusión de las características, habilidades y capacidades del colectivo de personas con discapacidad entre las empresas de la comarca.
- Intermediación laboral entre empresas y demandantes de empleo.
- Apoyo y seguimiento de trabajadores en el puesto de trabajo.
- Entrenamiento en técnicas de búsqueda de empleo.
- Motivación hacia la búsqueda de empleo.
- Información para el empleo.
- Derivación hacia los diferentes recursos

ASPODEMI

**Plena
inclusión**

Castilla y León

C/Almacenes 18-bajo
09200 Miranda de Ebro (Burgos)
Tfno. / Fax. 947 332 355
aspodemi@aspodemi.es

PROGRAMA DE CIUDADANÍA ACTIVA

Las personas con discapacidad intelectual y/o del desarrollo, aún hoy son consideradas como uno de los colectivos más vulnerables o en situación de exclusión a pesar de ser ciudadanos de pleno derecho.

La ciudadanía se sustenta en tres pilares básicos: participación, pertenencia y derechos. Nuestros grupos de ciudadanía son medio para promover el empoderamiento de las personas con discapacidad intelectual participantes en el mismo para que sean competentes y participen en la sociedad porque son ciudadanos de pleno derecho.

Trabajamos para que cada una de las personas que componen los grupos sean sujeto activo de cambio, sean la principal protagonista en el trabajo para alcanzar su propio proyecto de vida, su inclusión en su comunidad en igualdad de oportunidades y haciendo uso del ejercicio de sus derechos.

El Objetivo del programa es que las personas con discapacidad intelectual o del desarrollo alcancen la ciudadanía plena promoviendo:

- Su participación real en Aspodemi, Plena Inclusión y su proyecto de vida.
- Su inclusión en la comunidad en igualdad de oportunidades
- El ejercicio de sus derechos y la reivindicación de los mismos

Actividades

- 28 de febrero: 1ª. Reunión de coordinación regional de Programa de Ciudadanía y Mujer
- 16 de marzo: Encuentro de Discapacidad y Violencia de Género, doble discriminación y gestión de la diversidad.
- 20 de marzo: Visita a la Comisaría de Policía Nacional
- 26 de abril: Visita a la Comisaría de Policía Nacional
- 19 de junio: Encuentro de Derecho a la Sexualidad de las Personas con Discapacidad Intelectual o del desarrollo.
- 12, 17, 19 Y 26 de julio: Programa Juntos hacia la Igualdad
- 30 de noviembre: Juntos contra la Trata. Presentación de trabajos realizados por diferentes colectivos de Miranda de Ebro.



www.aspodemi.es

Asociación de Padres de Personas con Discapacidad Intelectual o del Desarrollo de Miranda de Ebro | C.I.F. G-09020025

PROGRAMAS SUBVENCIONADOS EN 2018

Dotación de equipamiento para Centro de día: aula multisensorial, mobiliario, equipamiento para desarrollo físico

Mejorar la equipación del centro de día que presta apoyos a personas con necesidades extensas y generalizadas que precisan intervenciones especializadas.



Programa de apoyo a familias en Miranda de Ebro y su comarca

Apojar y acompañar a las familias en su proyecto de vida. Mejorar el bienestar y la calidad de vida de cada uno de sus miembros.



Terapia asistida con animales para personas que reciben apoyos en el centro de día y personas con más necesidades del Centro Ocupacional

Favorecer, conservar y recuperar la autonomía personal, potenciar el mantenimiento de los aprendizajes ya adquiridos y prevenir la progresión de las situaciones de deterioro físico y psíquico.



Transformación ocupacional: hacia la accesibilidad universal

Iniciar un proceso de transformación del centro ocupacional que conlleve acciones de innovación que promuevan la accesibilidad de las personas con discapacidad intelectual a entornos, espacios, contextos, contenidos y servicios.



Programa de Atención a familias

Mejorar la calidad de vida en las familias en las que existe algún miembro con discapacidad intelectual mediante estructuras estables, formando un conjunto de áreas, programas y acciones encaminadas a prestar los apoyos necesarios, para que desempeñen los roles adecuados en cada momento del ciclo vital, así como en la diversidad de situaciones que se les presenten.



Terapia asistida con animales

Generar beneficios en los participantes en las áreas cognitiva y psíquica, motora, sensorial y de la comunicación mediante la terapia asistida con animales, concretamente con perros.



Preparados para trabajar

Facilitar la inserción laboral y proyecto de vida de personas con discapacidad, mediante acciones planificadas y diseño de itinerarios individualizados hacia el empleo



Contratación temporal de desempleados, por entidades para la prestación de servicios de interés general y social

Contratación temporal desempleados, para la prestación de servicios de interés general y social, con la finalidad de favorecer su formación y práctica profesional



FSE -YEI - Programa de itinerarios personalizados de inserción socio-laboral para jóvenes con discapacidad intelectual

Mejorar la inserción socio-laboral de jóvenes en situaciones o riesgo de exclusión social, a través de la activación y de la implementación de itinerarios integrados y personalizados de inserción



Handwritten notes in blue ink on the left margin, including names like 'Alfonso', 'Elisavete', and 'Antonio'.

FORMACIÓN CONTINUA

Mejorar la formación y la preparación es una demanda de los profesionales y de la propia asociación. Para ello es imprescindible tener plantillas recicladas, adaptadas a las características y circunstancias de la realidad actual y el momento.

La adaptación a los cambios tiene un camino: la formación continua de los trabajadores y Aspodemi ha vuelto a apostar por ello durante el 2018. Creemos que la formación enriquece capacidades y aptitudes, de forma que los trabajadores generan un mayor desarrollo, productividad, mejor gestión de tareas y, en definitiva, agregar un mayor valor añadido a la organización. Además, se mejora la satisfacción, motivación e integración del trabajador, el cual ve cómo la entidad se preocupa de él para mejorarle profesionalmente.

Áreas de formación:

- Apoyo conductual positivo
- Accesibilidad cognitiva
- Enfoque centrado en la persona y la familia
- Salud mental
- Pensamiento creativo
- Asistencia personal
- Voluntariado
- Proyectos sociales
- ...

Acciones formativas en 2018

24

Formaciones específicas de Plena Inclusión

17

Profesionales participantes
en 1 o varias formaciones

10

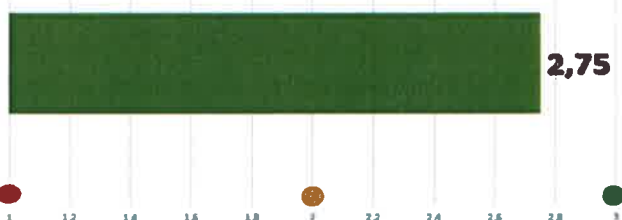
SATISFACCIÓN PERSONAS CON DISCAPACIDAD, FAMILIAS Y PROFESIONALES

Desde Aspodemi consideramos fundamental la opinión de familias y personas con discapacidad para adecuar nuestra labor profesional a las demandas, intereses y exigencias que se nos plantean. Para poder realizar apoyos que se ajusten a las necesidades debemos conocer el grado de satisfacción. De ésta manera, estaremos en disposición de mejorar, autoevaluarnos y avanzar hacia objetivos comunes.

Así mismo, la opinión de los profesionales con responsabilidad en la prestación de apoyos, se convierte en especialmente significativa como referente para la entidad.

27

SATISFACCIÓN PERSONAS CON DISCAPACIDAD INTELECTUAL



SATISFACCIÓN FAMILIAS DE PERSONAS CON DISCAPACIDAD INTELECTUAL

En líneas generales estoy satisfecho/a con Aspodemi



SATISFACCIÓN PROFESIONALES

En líneas generales estoy satisfecho/a trabajando en Aspodemi



ACCIONES DESTACADAS DEL 2018

Accesibilidad Cognitiva



La accesibilidad cognitiva es la capacidad de entender y percibir las cosas. Nos ayuda porque entendemos lo que pasa y podemos aprender, nos sentimos bien, somos personas más autónomas, tenemos más oportunidades y participamos más en los lugares.

28

Durante el 2018, trabajamos para que las personas con discapacidad intelectual y sus familias recibieran información y documentación en lectura fácil y para adaptar los entornos y convertirlos en lugares más fácilmente comprensibles. En este trabajo el papel de los equipos de validación de lectura fácil y de entornos de Aspodemi, compuestos ambos por personas con discapacidad, ha sido fundamental; convirtiéndose en agentes activos del cambio.

En el 2018 hemos reivindicado el derecho a la cultura de las personas con discapacidad en las bibliotecas del entorno, hemos comenzado a enviar todas las comunicaciones a las familias de manera más comprensible. Además, hemos elaborado documentos para apoyar a los usuarios como los cuadernos de acogida, la carta de derechos y deberes, el Reglamento de Régimen Interno... Destacamos especialmente la colaboración de Aspodemi en la validación de dos guías del Servicio Público de Salud (SACYL) de Radioterapia y de Quimioterapia respectivamente.

Enlace: <https://www.saludcastillayleon.es/AulaPacientes/es/guias-aula/guias-lectura-facil>

Transformación de servicios

En el 2017 se conformó un equipo promotor de transformación de servicios hacia la calidad de vida, compuesto por dos familiares, dos profesionales y dos personas con discapacidad. El objetivo era realizar un plan de mejora destinado a la vivienda de la Entidad, partiendo del servicio que tenemos para llegar al servicio que queremos realmente.

Durante el 2018 diseñamos el plan de mejora del servicio desplegándolo a través de objetivos planteados, con acciones temporalizadas concretas. Se han conseguido microtransformaciones que nos ponen en el camino correcto para conseguir una vivienda lo más próxima posible a los intereses de los tres grupos de interés.

FASES DEL PROYECTO DE TRANSFORMACIÓN

1. AUTOVALORACIÓN: profesionales, diagnóstico del programa, DAFO
2. COMPROMISO DE TRANSFORMACIÓN
3. DESPLIEGUE DEL PLAN
4. COMPARTIR Y TRANSFERIR LA EXPERIENCIA



29

Pilotajes 2018

En el 2018 realizamos un proyecto piloto, coordinado por Plena Inclusión, para mejorar la autodeterminación y la inclusión social de las personas participantes, así como fomentar la confianza entre profesionales y familiares, a través de la implementación del modelo de Talleres de autodeterminación. Se estableció un plan de microtransformación que fomentase la autodeterminación de las dos personas con discapacidad del equipo. Los resultados han sido muy positivos y compartimos nuestra experiencia en una jornada regional para realizar balance de los pilotajes desarrollados durante el año 2018.

PILOTAJE 1: "MI RETO: A LOS 60 TAMBIÉN PUEDO APRENDER A COGER EL AUTOBÚS SOLA"



PILOTAJE 2: "PAPÁ YA SOY MAYOR Y TENGO MI VIDA. NECESITO RESPETO"



COOPERACIÓN

PLATAFORMA MIRANDESA DE VOLUNTARIADO



Pretendemos seguir contribuyendo a promover, fomentar y organizar la participación solidaria de la ciudadanía en las actividades del campo de la acción social y SS.SS, así como regular las relaciones que puedan establecerse entre las personas voluntarias, la Plataforma y el Ayto de Miranda

PLENA INCLUSIÓN



Dentro del ámbito de Plena Inclusión, Aspodemi participa a diferentes niveles. El fundamental el relacionado con la operativa a través de la participación en actividades organizadas por la Federación y la integración de diferentes profesionales. Participamos de manera activa en las propuestas, acciones y/o formaciones de la Federación

RED CÍRCULOS



Está formada por 19 entidades de Castilla y León, entre las que nos encontramos y que se siguen unidas con un Proyecto Común, eficiente e innovador como principales parámetros de calidad; solidario, por estar enmarcado en el ámbito de la cooperación, estar abierto a la participación, pero que requiere un compromiso en la implicación para promover el sentido de pertenencia.

CERMI



Plataforma de representación, defensa y acción de la ciudadanía española con discapacidad. A través de las organizaciones agrupadas, avanzamos en el reconocimiento de los derechos y alcanzamos la plena ciudadanía en igualdad de derechos y oportunidades con el resto de la sociedad.

ALIANZAS

- ✓ Plataforma mirandesa voluntariado
- ✓ Centros de Salud
- ✓ CEAS
- ✓ Red Círculos
- ✓ Adeco Bureba
- ✓ REPRIS
- ✓ Fundación Aspanias
- ✓ Asociación Asamimer
- ✓ Fundación CISA
- ✓ Universidad de Burgos
- ✓ Plena Inclusión
- ✓ Feacem CYL
- ✓ Cermi
- ✓ AEDIS
- ✓ Ecos
- ✓ Cepes
- ✓ Cluster Sivi
- ✓ Asociación Aspanias

COLABORADORES Y FINANCIADORES



Triodos  Bank

MEMORIA ANUAL ASPODEMI 2018


Plena
inclusión
Castilla y León

C/ALMACENES 18-BAJO
09200 MIRANDA DE EBRO (BURGOS)
Tfno. 947 332 355
aspodemi@aspodemi.es

Firmado: Pilar Lomana Garraza
Presidenta de ASPODEMI